

---

# Protokoll

Regionstyrelsen

---

8 december 2025

## Regionstyrelsens protokoll

<b>Plats och tid</b>	Bornholm, Rådhuset Visborg, 8 december 2025, klockan 09.00–13.15
<b>Beslutande</b>	Filip Reinhag (S), ordförande Thomas Karlström (S) Jenny Larsson (S) Håkan Ericsson (S), tjug ersättare Katrina Ansarfwe (S), tjug ersättare Sara Unger (M) Mariette Nicander (M) Lina Runander (M), tjug ersättare, ej § 539 Mårten Silvén (M), tjug ersättare, tjänstgörande § 539 Eva Ahlin (C) Fredrik Gradelius (C) Bibbi Olsson (C), tjug ersättare Johan Asplund (--), ej § 536 Saga Carlgren (V) Maya Arfvidson (MP) Per Arne Vretling (SD), tjug ersättare
<b>Ersättare</b>	Lena Broén (S), ej § 539 Jörgen Benzler (V) Micke Seid (MP)
<b>Övriga</b>	Stefan Hollmark, regiondirektör, RSF Helena Hagstedt, stadssekreterare, RSF Malin Dowglass, stadssekreterare, RSF Cajsa Örndén, stadssekreterare, RSF Petra Jonsson, pressekreterare, RSF Johan Lilja, generaldirektör, ICLD, § 510 Maria Jansson, kommunikationsansvarig, ICLD, § 510 Henry Henziger, förvaltningscontroller, RSF, § 511-514 Marlene Bernfalk Karlsson, tf ekonomidirektör, RSF, § 511-514 Anna Wejde, processledare, RSF, § 516 Malena Bendelin, enhetschef, RSF, § 516-517, 535, 539 Annette Glover, projektsamordnare, RSF, § 516-517 Helena Andersson, ekostrateg, RSF, § 536 Max Sundberg Wallman, planarkitekt, SBF, § 536-538 Frida Brunner, enhetschef, SBF, § 537-538 Anders Lindholm, planeringsstrateg, RSF, § 539, digital närvaro Karin Hernvall, jurist, Advokatfirman Åberg Co, § 539, digital närvaro

Mats Eriksson, tf teknisk direktör, TKF, § 552  
Susanne Pettersson, avdelningschef VA, TKF, § 552

**Datum för justering**

2025-12-08

**Paragrafer**

§ 515, 533 och 536–539 justerades omedelbart  
Ärendena behandlades i följande ordning:  
§ 510, 536–538, 516–517, 519, 518, 520–521, 523–533,  
540-542, 511–515, 543–548, 534–536, 522, 550–551, 549,  
552, 539

**Underskrifter**

Detta protokoll har justerats digitalt och saknar därför  
signaturer.

Sekreterare Cajsa Örndén

Ordförande Filip Reinhag

Justerare Thomas Karlström

<b>ANSLAG/BEVIS</b>	Protokollet är justerat. Justeringen har tillkännagivits genom anslag.
<b>Organ</b>	Regionstyrelsen
<b>Sammanträdesdag</b>	2025-12-08
<b>Protokollet anslås</b>	2025-12-09
<b>Anslaget tas ned</b>	2025-12-31
<b>Protokollets förvaringsplats</b>	Regionstyrelseförvaltningen

## Register

RS § 515	Yttrande till förvaltningsrätten - Ny ishall i Visby	6
RS § 533	Remiss. Samråd för ut- och ombyggnad av hamnanläggning och anpassning av farled i Kappelshamn	8
RS § 536	Remiss. Förslag till riksintresseanspråk för land- och havsbaserad vindkraft	12
RS § 537	Remiss. Förslag till riksintresseanspråk för drivmedelsdepåer och energihamnar för energidistribution av drivmedel och bränslen	15
RS § 538	Remiss. Ny kärnkraft i Sverige – fler möjliga platser vid kusten	18
RS § 539	Yttrande. Mark- och miljööverdomstolens prövning av Nordkalks AB:s tillstånd. Lärbro St Vikers 1:94	25

## **RS § 515**                      **Yttrande till förvaltningsrätten - Ny ishall i Visby**

Ärendenummer: RS 2022/1213

Paragraf föregående instans: AU § 303

### **Regionstyrelsens beslut**

- Regionstyrelsen avger yttrande i enlighet med upprättat förslag

*Paragrafen justeras omedelbart.*

---

### **Sammanfattning**

Regionfullmäktige fattade den 22 september 2025, § 139 beslut om att träffa avtal om att ingå proprieborgen med Visby Roma om totalt högst belopp om 264 mnkr. För full beslutsmening se bilaga 3. Beslutet har överklagats för laglighetsprövning enligt kommunallagen (2017:725), KL, och region Gotland har förelagts att avge yttrande i målet. Yttrandet är framtaget i samverkan men PwC som har varit juridisk hjälp genom stora delar av ärendet. Förslag till yttrande bifogas.

Yttrandet beskriver sammanfattningsvis att Region Gotland anser att överklagandet av beslutet om borgen för uppförandet av ny ishall i Visby ska avslås. Regionen bedömer att beslutet ligger inom den kommunala kompetensen, har tillkommit i laga ordning och inte strider mot lag. Åtgärden bedöms främja ett tydligt allmänintresse inom idrotts- och fritidsområdet och är utformad med marknadsmässiga villkor, betryggande säkerheter och nyttjanderätt som säkerställer allmänhetens tillgång.

Den befintliga ishallen i Visby är närmare 50 år gammal och uppfyller inte längre de behov som finns. En ny ishall med två isytor är nödvändig för att möta det ökande behovet av istider. Visby Roma Hockeyklubb har säkerställt möjlighet till extern lånefinansiering för byggnationen, under förutsättning att Region Gotland ställer ut borgen. Regionen har tagit fram en kriterielista för lånefinansiering vid idrottsanläggningar, och föreningen uppfyller samtliga krav: projektet bedöms som angeläget, ekonomiskt hållbart och av betydelse för allmänheten.

PwC har genomfört en extern riskanalys som bekräftar att borgenslösningen är att föredra framför ett direkt lån. Regionfullmäktige beslutade därför att Region Gotland ska ingå proprieborgen upp till 264 miljoner kronor under högst 25 år, mot pant i anläggningen, marknadsmässig borgensavgift och ett nyttjanderättsavtal som garanterar tillgång för skolor, föreningsliv och allmänhet.

Klaganden har inte presenterat några konkreta omständigheter eller bevis som visar att beslutet skulle vara olagligt. Den komplettering som inkommit efter

överklagandefristens utgång kan enligt lag inte beaktas. Regionen framhåller även att beslutet inte innebär ett otillåtet statsstöd, då det är förenat med marknadsmässiga villkor och ekonomisk riskfördelning.

Enligt gällande rättspraxis ligger det inom den kommunala kompetensen att främja idrotts- och fritidsverksamhet, inklusive finansiering eller borgensåtaganden för idrottsanläggningar. Invändningar om ekonomisk lämplighet faller utanför laglighetsprövningen.

Yttrandet innehåller referenser till bilagor som även skickas med inom detta ärende.

Då regionen är förelagd att avge yttrande senast 10 december 2025 föreslås paragrafen justeras direkt.

### **Bedömning**

Förvaltningen ser att yttrandet bör godkännas för inskickning till Förvaltningsrätten gällande ovan behandlad överklagan.

### **Ärendets behandling under mötet**

Ordförande ställer proposition på arbetsutskottets förslag och finner att det bifalls.

### **Beslutsunderlag**

Föreläggande från Förvaltningsrätten i Stockholm 2025-10-20  
Komplettering från Förvaltningsrätten i Stockholm 2025-10-24  
Förslag till yttrande  
Bilaga 1. Kriterier och processbeskrivning  
Bilaga 2. Riskanalys och genomgång borgensförbindelser  
Bilaga 3. RF § 139 2025-09-22  
Bilaga 4. Anslagsbevis  
Regionstyrelseförvaltningens tjänsteskrivelse 2025-11-11

### **Skickas till**

Förvaltningsrätten

## RS § 533

## Remiss. Samråd för ut- och ombyggnad av hamnanläggning och anpassning av farled i Kappelshamn

Ärendenummer: RS 2025/1991

Paragraf föregående instans: AU § 320

### Regionstyrelsens beslut

- Regionstyrelsen beslutar att anta föreliggande förslag till yttrande för ingivande till Sjöfartsverket och Fortifikationsverket som Region Gotlands remissvar.

*Paragrafen justeras omedelbart.*

---

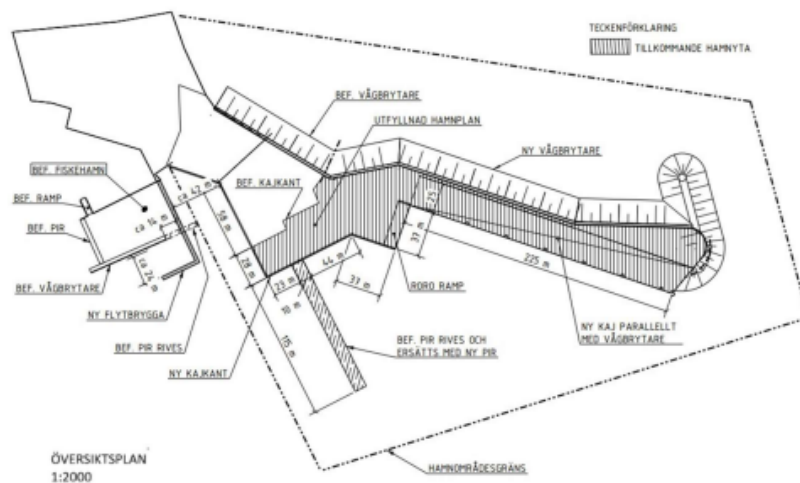
### Sammanfattning

Fortifikationsverket och Sjöfartsverket planerar en omfattande ut- och ombyggnad av Kappelshamns hamn. Syftet är att anpassa hamnen för Försvarmaktens behov och samtidigt skapa reservhamnskapacitet för Visby hamn. Projektet omfattar både byggnationer på land och muddring av hamn, vändzon och farled. Åtgärderna kräver tillstånd för vattenverksamhet och miljöfarlig verksamhet enligt miljöbalken, och projektet bedöms medföra enbetydande miljöpåverkan, varför en fullständig miljökonsekvensbeskrivning kommer att tas fram. Det planeras för att lämna in tillståndsansökan till Mark- och miljödomstolen 2026.

Region Gotland har beretts möjlighet att inkomma med ett remissyttrande i ärendet senast den 24 november 2025. För att möjliggöra politisk hantering har anstånd begärts, och beviljats, till 2025-12-09.

Den nuvarande hamnanläggningen är kraftigt skadad och har nyttjandeförbud. Den ska därför rivas och ersättas med nya kajer, pir och vågbrytare. Den nya vågbrytaren blir cirka 250 meter lång och kompletteras med en ny 225 meter lång kaj. Även småbåtshamnen söder om området påverkas genom rivning av en pir och anläggning av en ny flytbrygga. Se nedan illustration ur samrådshandlingen.



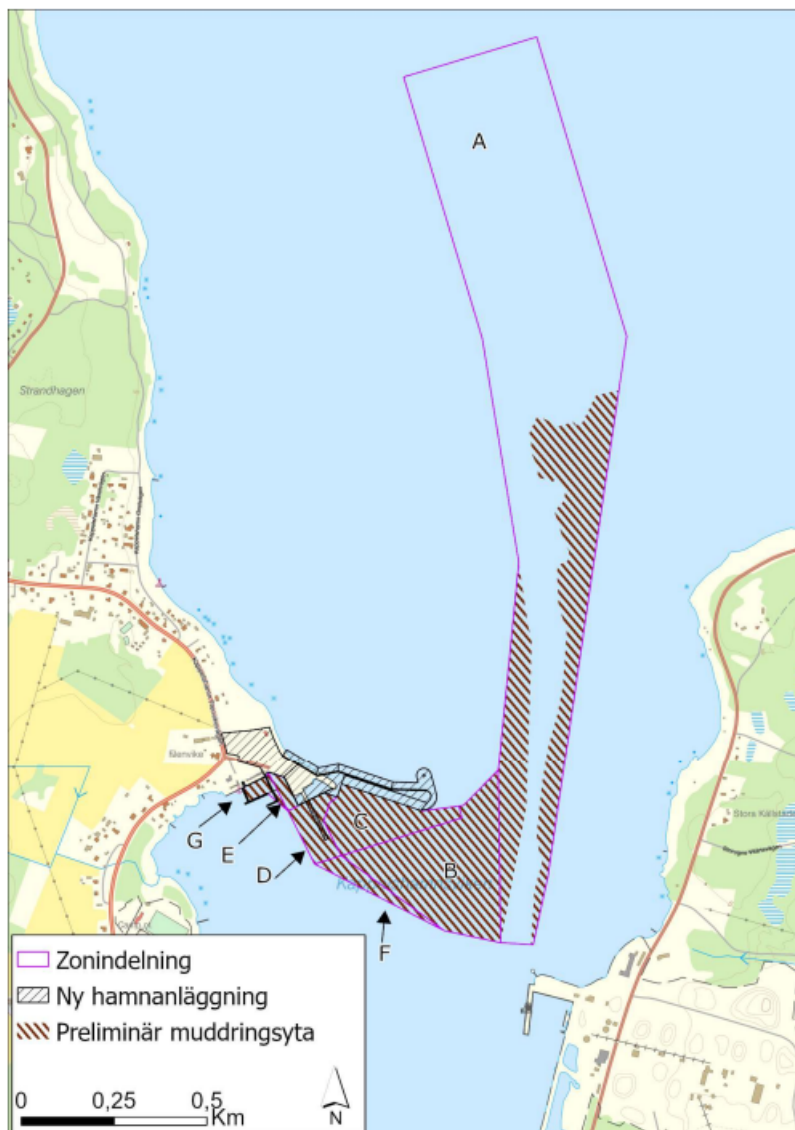


Figur 4. Illustration av den framtida utformningen av kajer, pir och vågbrytare.

Muddringen omfattar cirka 400 000 kubikmeter sediment, varav omkring 5 000 kubikmeter är förorenade (klass 4–5 enligt Naturvårdsverkets bedömningsgrunder). Förorenade massor utreds för återanvändning i konstruktionen eller deponering. Resterande massor planeras dumpas till havs på särskilt utpekad plats. Arbetet förväntas ta fyra till sex månader och utföras under perioder med låg biologisk aktivitet. Se nedan karta ur samrådshandlingen som visar planerade muddringsåtgärder mm.

Området ligger inom riksintresse för totalförsvaret och sjöfarten samt i närheten av områden med riksintresse för friluftsliv. I samrådshandlingen görs bedömningen att närliggande Natura 2000-områden som Träskmyr och Hall- Hangvar inte kommer att påverkas. Hamnen kommer framledes att omfattas av skyddsobjekt enligt skyddslagen inom vilket allmänheten inte har tillträde. Detta medför att delar av det strandskyddade området, som omfattas av skyddsobjekt, framledes inte kan nyttjas av allmänheten på samma sätt som tidigare.

Förväntade miljöeffekter omfattar tillfällig grumling, buller och undervattensljud vid muddring och byggnation. Detta kan påverka fisk, marina däggdjur och fåglar, men bedöms vara tidsbegränsat och lokalt. Påverkan på naturmiljöer på land bedöms bli liten eftersom området redan är hårdgjort.



Figur 5. Karta som översiktligt visar planerade åtgärder.

Sjöfartsverket och Fortifikationsverket anger att projektet väntas ha positiv långsiktig effekt för totalförsvaret och för Gotlands transportförsörjning, samtidigt som miljöpåverkan bedöms hanterbar med rätt försiktighetsåtgärder.

#### Bedömning

Regionstyrelseförvaltningens bedömning ur ett regionalt utvecklingsperspektiv är att förslaget kan innebära vissa positiva effekter för Gotland. Den planerade ut- och ombyggnaden stärker Gotlands infrastruktur och beredskap, vilket gynnar både uppbyggnaden av det militära och civila försvaret på Gotland och Gotlands utveckling i stort. En fungerande reservhamn innebär ökad robusthet i transportförsörjningen, särskilt vid störningar i färjetrafiken, vilket är viktigt för Gotlands tillgänglighet, försörjning och näringslivets konkurrenskraft.

Ett genomförande av projektet kan också stimulera viss lokal sysselsättning och skapa efterfrågan på entreprenader, logistik och service under byggtiden. På längre sikt kan förbättrad hamninfrastruktur bidra till ökade investeringar och etableringar inom logistik, energi, försvar och industri, vilket stärker Gotlands strategiska roll i Östersjöregionen.

Samtidigt finns potentiella utmaningar och målkonflikter. Området är känsligt ur miljö- och friluftslivssynpunkt, och byggnation och muddring kan tillfälligt påverka rekreation, fiske och turism. Balansen mellan totalförsvarets behov, civila funktioner och miljöhänsyn är därför viktigt att beakta.

I områdets absoluta närhet finns kommunala vatten- och avloppsanläggningar i form av pumpstation och ledningsnät. Det är viktigt att hänsyn till dessa tas under såväl byggnation som senare drift. När det gäller förorenade massor som planeras att deponeras eller användas i konstruktionen, vill regionstyrelseförvaltningen särskilt understryka att Gotlands berggrund och grundvatten är mycket känsliga för påverkan och att hanteringen av dessa massor därför måste ske med stor omsorg.

Regionstyrelseförvaltningens sammanfattande bedömning är att förslaget kan innebära positiva regionalekonomiska effekter och vara bidragande i skapandet av ett mer resiliellt samhälle, förutsatt att miljöskydd och lokal samverkan prioriteras. Skapandet av en reservhamn för Gotland kan stärka Gotlands långsiktiga hållbara utveckling och strategiska betydelse inom både transport, försvar och regional planering.

#### **Ärendets behandling under mötet**

Ordförande ställer proposition på arbetsutskottets förslag och finner att det bifalls.

#### **Beslutsunderlag**

Samråd för ut- och ombyggnad av hamnanläggning och anpassning av farled i Kappelshamn, Sjöfartsverket och Fortifikationsverket, inkom 2025-10-08

Samrådsunderlag 2025-10-06

Yttrande 2025-12-08

Regionstyrelseförvaltningens tjänsteskrivelse 2025-11-05

#### **Skickas till**

Miljö- och byggnadsnämnden

Tekniska nämnden

Fortifikationsverket

Sjöfartsverket

## RS § 536

## Remiss. Förslag till riksintresseanspråk för land- och havsbaserad vindkraft

Ärendenummer: RS 2025/1901

Paragraf föregående instans: AU § 323

### Regionstyrelsens beslut

- Regionstyrelsen beslutar att delegera beslut om yttrande till regionstyrelsens presidium.

*Jäv*

Johan Asplund (--) anmäler jäv och deltar inte i behandlingen av ärendet.

*Paragrafen justeras omedelbart.*

---

### Sammanfattning

Energimyndigheten håller under perioden 25 september till 18 december ett samråd gällande förslag till riksintresseanspråk för land- och havsbaserad vindkraft och har remitterat förslaget till berörda myndigheter och aktörer som har beretts möjlighet att inkomma med synpunkter. Respektive länsstyrelse är ansvarig för att sammanställa kommunernas svar på remissen.

Energimyndigheten har remitterat en sektorsbeskrivning för riksintresseanspråk för energiproduktion och energidistribution med kriterier samt en metodbeskrivning för framtagande av förslag till riksintresseanspråk på land och till havs. Till remissen hör även ett antal handlingar som beskriver respektive område. Energimyndigheten önskar få in synpunkter på sektorsbeskrivningen, inklusive kriterierna, samt på metoden och utformning av specifika områden, det vill säga riksintresseanspråk.

Sista dag för att lämna synpunkter på remissen till Energimyndigheten är den 18 december, och Länsstyrelsen i Gotlands län har begärt att Region Gotland inkommer med sitt yttrande senast den 10 december.

Remissvaret har tagits fram i samarbete mellan regionstyrelseförvaltningen och samhällsbyggnadsförvaltningen.

På en övergripande nivå bedömer förvaltningen att Energimyndighetens föreslagna riksintresseanspråk för vindkraft kan bidra till att uppnå målsättningarna och prioriteringarna i Region Gotlands regionala utvecklingsstrategi, Vårt Gotland 2040, om att Gotland ska gå före i klimat- och energiomställningen och bidra till ett mer robust energisystem och främja förutsättningarna för att kunna säkerställa en ö-drift. Energimyndighetens föreslagna riksintresseanspråk bidrar till att stärka förutsättningarna för klimat- och energiomställningen på Gotland genom att dels utöka befintliga riksintresseområden för vindkraft, dels genom att tillföra nya riksintresseområden på land och till havs, vilket i sin tur kan stärka

förutsättningarna för en framtida etablering av vindkraft på och runt Gotland. Förvaltningen bedömer emellertid att Energimyndighetens val av metod och kriterier för utpekande av riksintresseanspråken innebär att befintliga riksintresseområden för vindkraft minskar och i vissa fall helt utgår. Detta bedöms medföra en negativ påverkan på förutsättningarna för energi- och klimatomställning på Gotland. Därtill bedöms vissa föreslagna riksintresseanspråk innebära en risk för intressekonflikter med annan markanvändning, där samexistens kan vara svåruppnåelig.

Förvaltningens bedömning av Energimyndighetens föreslagna riksintresseanspråk framgår per område under rubriken *Förvaltningens bedömning*. Där framgår även en bedömning gällande de förändringar som förslaget innebär för vissa befintliga riksintresseområden för vindkraft. Se även *Bilaga – Bedömning av föreslagna riksintresseanspråk, kartor* för att ta del av en tillhörande analys som presenteras i form av kartor för respektive område. Se även *Bilaga - Karta över socknar som omfattas av Energimyndighetens föreslagna riksintresseanspråk* för att ta del av områdenas geografiska utbredning i respektive socken.

#### **Ärendets behandling under mötet**

Johan Asplund (--) anmäler jäv och deltar inte i behandlingen av ärendet.

Ärendet föredras av Max Sundberg Wallman, planarkitekt, samhällsbyggnadsförvaltningen.

Regionstyrelsen föreslår att revideringar görs i underlag enligt de förslag som regionstyrelsen har lämnat.

Ordförande yrkar att beslut om yttrande efter revidering delegeras till regionstyrelsens presidium.

Ordförande ställer proposition på eget yrkande och finner att det bifalls.

#### **Beslutsunderlag**

Remissmissiv av förslag till riksintresseanspråk för land- och havsbaserad vindkraft, inkom 2025-09-26

Remiss. Metod och resultat – Riksintresseanspråk för land- och havsbaserad vindkraft, inkom 2025-09-26

Sektorsbeskrivning för riksintresseanspråk för energiproduktion och energidistribution, inkom 2025-09-26

Tabell över föreslagen till riksintresseanspråk för landbaserad vindkraft (Excel), inkom 2025-09-26

Tabell över föreslagen till riksintresseanspråk för havsbaserad vindkraft (Excel), inkom 2025-09-26

Tabell redigerade ytor Riksintressesamråd land, inkom 2025-10-03

Samhällsbyggnadsförvaltningen tjänsteskrivelse 2025-11-17

Regionstyrelsen yttrande, daterad 2025-11-17

Bilaga – Bedömning av föreslagna riksintresseanspråk, kartor, daterad 2025-11-10

Bilaga – Karta över socknar som omfattas av Energimyndighetens föreslagna riksintresseanspråk, daterad 2025-10-31

**Skickas till**

Länsstyrelsen i Gotlands län, [gotland@lansstyrelsen.se](mailto:gotland@lansstyrelsen.se), dnr 3936-2025

## RS § 537

## Remiss. Förslag till riksintresseanspråk för drivmedelsdepåer och energihamnar för energidistribution av drivmedel och bränslen

Ärendenummer: RS 2025/1986

Paragraf föregående instans: AU § 324

### Regionstyrelsens beslut

- Regionstyrelsen beslutar att till Länsstyrelsen i Gotlands län inlämna upprättat förslag till yttrande.

*Paragrafen justeras omedelbart.*

---

### Sammanfattning

Energimyndigheten är enligt hushållsförordningen ansvarig att lämna uppgifter och hålla dessa uppdaterade avseende riksintresseanspråk för mark- och vattenområden som är särskilt lämpliga för anläggningar för energiproduktion och energidistribution enligt 3 kap. 8 § miljöbalken. Energimyndigheten har remitterat en sektorsbeskrivning för riksintresseanspråk för energiproduktion och energidistribution med kriterier för utpekande av riksintresseanspråk för olika delar av energisystemet. Länsstyrelsen önskar få in synpunkter från kommunen på sektorsbeskrivningen inklusive kriterierna, den generella värdebeskrivningen och de specifika områdena.

Detta remissvar avgränsas till att behandla **Kriterier för riksintresseanspråk för drivmedelsdepåer** och tillhörande **övergripande värdebeskrivning för riksintresse för drivmedelsdepåer och energihamnar för energidistribution av drivmedel och bränslen**.

Förslaget innehåller vilka kriterier som ska vara uppfyllda för att depåer och hamnar ska utgöra ett riksintresseanspråk liksom en beskrivning av depåinfrastrukturen. Energimyndigheten bedömer att mark- och vattenområdena för samtliga större regionala energihamnar och depåer för flytande drivmedel, råolja och bränslen bör bli utpekade som ett riksintresseanspråk för energidistribution enligt 3 kap. 8 § andra stycket miljöbalken.

Depåerna har placerats i strategiska lägen för att energidistribution av drivmedel ska bli så effektiv som möjligt. Vid placeringen av respektive depå har Energimyndigheten därför tagit hänsyn till var de andra depåerna är placerade. Energimyndigheten pekar ut ett sådant anspråk på Gotland. Det framgår inte av remissen någon exakt lokalisering.



Remissen har hanterats av representanter från enhet strategisk planering på samhällsbyggnadsförvaltningen, hamnavdelningen på teknikförvaltningen och enheten för beredskap och säkerhetsskydd på regionstyrelseförvaltningen.

### **Bedömning**

Remissen har hanterats av representanter från strategisk planering på samhällsbyggnadsförvaltningen, hamnavdelningen på teknikförvaltningen och enheten för beredskap och säkerhetsskydd på regionstyrelseförvaltningen. För att besvara remissen har antaganden gjorts utifrån befintlig infrastruktur när det kommer till lokalisering.

Den sammanvägda bedömningen är att förslaget riksintresseanspråk är väl beskrivet och att kriterierna för utpekande av drivmedelsdepåer ligger i linje med det föreslagna anspråket på Gotland.

Region Gotland ser positivt på Energimyndighetens förslag att peka ut energihamnen som riksintresse för energidistribution enligt 3 kap. 8 § miljöbalken, och delar myndighetens bedömning att hamnens och depåernas funktion utgör en samhällsviktig del av Sveriges energiförsörjning och totalförsvar. Utpekandet stärker förutsättningarna för långsiktig planering, robusthet och framtida utveckling av verksamheten.

### **Långsiktigt skydd för samhällsviktig infrastruktur**

Utpekandet av Visby hamn ger ett tydligt erkännande av hamnens strategiska betydelse för energiförsörjningen regionalt och nationellt.

Det stärker skyddet mot planering och exploatering som annars riskerar att försvåra verksamheten.

### **Förutsägbarhet i fysisk planering**

Genom riksintresset tydliggörs hamnens roll i kommunal planering. Det skapar stabilitet och långsiktighet för investeringar, underhåll och verksamhetsutveckling.

### **Stärkt beredskap och totalförsvar**

Hamnens roll i drivmedelsförsörjning till samhällsviktiga funktioner, reservkraft och transportsektor är en förutsättning för ett fungerande totalförsvar. Riksintresseutpekandet ger ett viktigt stöd för att denna roll beaktas i framtida planering och samverkan.

### **Synpunkter och förutsättningar att beakta:**

Samtidigt vill Region Gotland betona vikten av att:

- Riksintresset inte medför onödiga begränsningar för fortsatt utveckling och anpassning av verksamheten inom hamnområdet.
- Det bör säkerställas att tillstånds- och planprocesser för effektivisering, utbyggnad eller nya energislag inte försvåras.



- Riskavstånd och skyddszoner tillämpas proportionerligt och med hänsyn till lokala förhållanden, så att hamnens och andra befintliga verksamheter utvecklingsmöjligheter inte hämmas.
- Samordning sker med andra befintliga riksintressen för kommunikation och sjöfart, så att dessa förstärker varandra snarare än motverkar.
- Preciseringar kring eventuellt påverkansområde och vad som är att betrakta som påtaglig skada på riksintresset görs av myndigheten. Region Gotland önskar bli informerad om och involverad i den kommande processen.

#### **Ärendets behandling under mötet**

Ordförande tillstyrker regionstyrelseförvaltningens förslag.

Ordförande ställer proposition på regionstyrelseförvaltningens förslag och finner att det bifalls.

#### **Beslutsunderlag**

Remiss av förslag till riksintresseanspråk för drivmedelsdepåer och energihamnar för energidistribution av drivmedel och bränslen, inkom 2025-09-30

Tabeller riksintresse depåer, inkom 2025-10-16

Övergripande värdebeskrivning för riksintresse för drivmedelsdepåer och energihamnar för energidistribution av drivmedel och bränslen, inkom 2025-10-16

Sektorsbeskrivning för riksintresse för energiproduktion och energidistribution, inkom 2025-10-16

Regionstyrelseförvaltningens tjänsteskrivelse 2025-11-10

#### **Skickas till**

Länsstyrelsen på Gotland. Märk med dnr 3937-2025

## RS § 538

## Remiss. Ny kärnkraft i Sverige – fler möjliga platser vid kusten

Ärendenummer: RS 2025/1987

Paragraf föregående instans: AU § 325

### Regionstyrelsens beslut

- Regionstyrelsen beslutar att till klimat- och näringslivsdepartementet inlämna upprättat förslag till yttrande.

*Paragrafen justeras omedelbart.*

---

### Sammanfattning

Region Gotland har beretts möjlighet att besvara klimat- och näringslivsdepartementets remiss av promemorian Ny kärnkraft i Sverige – fler möjliga platser vid kusten.

Promemorian innehåller förslag som syftar till att möjliggöra utbyggnaden av kärnkraft inom de s.k. obrutna kustområdena och de s.k. högexploaterade kustområdena, samtidigt som skyddet för natur- och kulturvärden upprätthålls.

Kärnkraften har enligt promemorian en avgörande roll både i att återupprätta en leveranssäker och trygg elförsörjning samt i att åstadkomma en effektiv klimatomställning. Kärnkraften kan leverera stora mängder fossilfri energi och bidra med stödtjänster som gör hela elsystemet mer robust och leveranssäkert. Sedan hushållningsbestämmelserna infördes har dessutom nya tekniker och säkerhetskrav för kärntekniska anläggningar tillkommit.

Förslaget innebär bland annat ändringar i miljöbalkens (1998:808) (MB) 4 kap 4 § där de kraftiga begränsningarna mot anläggningar för kärnteknisk verksamhet inom kustområdena och skärgårdarna från Brofjorden till Simpevarp och från Arkösund till Forsmark, utmed Gotlands kust, på Östergarn och Storsudret på Gotland samt på Fårö på andra platser än där det redan finns sådana anläggningar, tas bort.

Regeringen menar att genom de föreslagna ändringarna kommer det vara möjligt att få till stånd kärntekniska anläggningar på fler platser än i dag under förutsättning att övriga krav för etablering på platsen är uppfyllda. Därmed kommer det vara möjligt att uppföra nya kärntekniska anläggningar inom de s.k. obrutna kustområdena och på Öland. Det kommer också vara tillåtet att uppföra kärntekniska anläggningar inom de s.k. högexploaterade kustområdena och vid Kalmars och Gotlands kust. Regeringen menar att om inga ändringar görs kan en gynnsam placering av kärntekniska anläggningar förhindras, vilket riskerar ett ökat behov av att bygga överföringsnät för el till en högre kostnad än vad som vore fallet om ändringarna genomförs.

Detta remissvar avgränsas till att behandla de delar av förslaget som är av betydelse för Gotlands geografiska område.

De av promemorian föreslagna ändringarna påverkar inte prövningen av kärntekniska anläggningar i övrigt och därmed saknas enligt förslaget behov av övergångsbestämmelser.

Ändringarna föreslås träda i kraft den 1 juli 2026.

Sammanfattningsvis gör förvaltningen bedömningen att förslaget avstyrks och att bestämmelsen i 4 kap. 4 § MB såvitt avser de utpekade områdena på Gotland ska bibehållas i nuvarande avfattning.

### Bedömning

Regeringen vill öppna för att fler kustnära platser i Sverige ska vara möjliga för utbyggnad av kärnkraftsanläggningar och anläggningar för brytning av ämnen för kärnkraftsanläggningar. Genom regeringens PM med förslag till ändring av miljöbalken föreslås följande ändring såvitt avser de särskilt utpekade områdena på Gotland i 4 kap. 4 § MB. Ändringarna föreslås träda i kraft den 1 juli 2026.

Den ändring som regeringen föreslår handlar om det *andra stycket* i bestämmelsen som reglerar anläggningar för industri och energi inom de aktuella områdena.

Enligt den nu gällande regleringen får ett antal typer av större anläggningar, däribland kärntekniska anläggningar, komma till stånd på Gotlands kust, Östergarn, Storsudret på Gotland samt på Fårö. De får dock *endast* komma till stånd på platser där det redan finns vissa större anläggningar som räknas upp i 17 kap. 1 och 4 a §§ MB.

Kärntekniska anläggningar är alltså redan idag möjligt på Gotland under vissa förutsättningar. En möjlig plats är exempelvis redan idag invid cementfabriken i Slite (se 17 kap. 4 a § p. 5 MB).

Med formuleringen av det aktuella lagförslaget undantar man helt och hållet hänvisningen till 17 kap. 1 § p. 1 MB och anläggningar för kärnteknisk verksamhet och anläggningar för att bryta ämnen som kan användas för framställning av kärnbränsle. Sådana anläggningar ska överhuvudtaget inte vara föremål för några begränsningar i 4 kap. 4 § MB.

Innebörden är att hela de aktuella områdena – Gotlands kust, Östergarn, Storsudret på Gotland och Fårö, öppnas upp för möjligheten att uppföra kärntekniska anläggningar och brytning av ämnen för dessa, utan att det behöver vara på en plats där det redan finns större industrianläggningar.

### Förslaget i nuvarande form bör avstyrkas

Det aktuella förslaget innebär en markant förskjutning från det ursprungliga syftet med kap. 4 MB – att långsiktigt värna områden med särskilda natur-, kultur- och friluftsvärden.

Förvaltningen bedömer att den nuvarande lydelsen av 4 kap. 4 § MB redan är tillräckligt flexibel genom att den medger kärnteknisk verksamhet på platser där vissa större industrianläggningar redan finns. En utvidgning av exploateringsmöjligheter utan villkoret att det ska handla om redan exploaterade platser riskerar att urholka riksintressena i 4 kap., särskilt på Gotland, där natur- och kulturmiljöerna är unika och samtidigt redan utsatta för högt exploateringstryck från bl.a. turism, cementindustri och totalförsvarsintressen.

Genom förslaget får kärnkraften en särställning inom de obrutna kustområdena jämfört med andra större anläggningar i 17 kap. MB. Den vaga och allmänt hållna motiveringen i regeringens PM (s. 9 f.) till stöd för ändringen är inte tillräcklig för att öppna upp de nämnda kustområdena i dess helhet för exploatering med kärntekniska anläggningar. En betydligt mer lämplig ordning är att bevara kopplingen till redan exploaterade platser eller att den föregås av den nationella planering av vilka kärntekniska anläggningar som får uppföras och var dessa bäst lokaliseras, som hänvisas till i promemorian, s. 8. I remissförslaget anges att kärnkraftsreaktorer ska byggas utifrån de lokala förutsättningarna och där det finns behov av energi. Den förändring som nu föreslås föregår den nationella planeringen som skulle kunna utreda den frågan närmare och som förvaltningen anser behöver finnas på plats innan lagen ändras.

Att hänvisa till att skyddet (PM s. 10) kan upprätthållas genom prövning i det enskilda fallet genom de gängse avvägningsreglerna mellan oförenliga riksintresseanspråk, eller det generella skyddet för "*Nationallandskapet Gotland*" i 4 kap. 1 § andra punkten MB är otillräckligt. I praxis väger riksintresset för energiproduktion ofta tyngre än bevarandebalansen när de ställs mot varandra vid en avvägning enligt 3 kap. 10 § miljöbalken. Skyddet i 4 kap. 1 § MB omfattar hela Gotland och är i praktiken svagt när det ställs mot viktiga exploateringsintressen.

Kommunfullmäktiges tillstyrkande ska såvitt uppfattat kvarstå för att regeringen ska få tillåta en kärnteknisk verksamhet eller anläggningar för att bryta ämnen som kan användas för framställning av kärnbränsle (se 17 kap. 6 § MB).

Kommunal tillstyrkan är ett politiskt beslut, inte ett rättsligt skyddsinstrument, och kan ändras med skiftande majoriteter och politiska prioriteringar. Den är

heller inte bindande i ett längre tidsperspektiv – en ny politisk ledning kan fatta motsatt beslut utan att de långsiktiga miljöintressena ges samma vikt.

Riksintressebestämmelserna i 4 kap. miljöbalken tillkom för att skapa ett mer stabilt och förutsebart skydd, oberoende av lokala eller kortsiktiga intressen. Tanken var att vissa områden av nationellt värde för natur, kultur och friluftsliv skulle ha en skyddsnivå som inte kunde förhandlas bort från mandatperiod till mandatperiod. Om dessa områden nu görs till föremål för lokalpolitiska beslut, riskerar den långsiktiga hushållningen med mark och vatten att undermineras. Kustområdenas natursköna och kulturellt intressanta områden har ett särskilt stort värde för rekreation och turism för en bred allmänhet. Det är framför allt större industriella anläggningar, täktverksamhet m.m. som utgör ett hot mot bevarandevärdena liksom en exploatering med fritidsbebyggelse som bl. a. utestänger allmänheten från att utnyttja områdena för friluftsändamål såsom strövande och bad etc. Gotland är också ett område av riksintresse enligt 4 kap 2§ MB där turismens och friluftslivets, främst det rörliga friluftslivets, intressen särskilt skall beaktas vid bedömningen av tillåtligheten av exploateringsföretag eller andra ingrepp i miljön. Gotland är ett primärt rekreationsområde och turismens anspråk på mark- och vattenanvändningen bör tillgodoses med beaktande av att dess speciella karaktär bevaras.

Även i vardagen är landskapet starkt värdeskapande för gotlänningarna och har stor betydelse för människors välbefinnande och identitet. Hänsyn behöver tas till Gotlands unika värden när det gäller naturen, landskapet och bebyggelsen samt mycket stora värden för turism och friluftsliv. Bedömningen är att många av de höga natur- och kulturvärden som finns längs med kusten är svåra att förena med denna typ av miljöfarlig verksamhet som också kräver stora, för allmänheten, avhållande skyddsavstånd.

### **Region Gotlands energipolitiska mål**

Region Gotland har som energipolitiskt mål, formulerat i den regionala utvecklingsstrategin *Vårt Gotland 2040*, att Gotland ska vara en förebild i energi- och klimatomställningen och har effektmålet till 2040 formulerat som att Gotland då ska ha ett energisystem baserat på förnybara energikällor. Aktuella effektmål till år 2040 är ett klimatneutralt Gotland, ett energisystem baserat på förnybar energi och med god konkurrenskraft och tillväxt i näringslivet. Utan att den regionala utvecklingsstrategin revideras, vilket är ett omfattande uppdrag, ändras inte den inriktningen. Kärnkraft är inte ett förnybart energislag.

I enlighet med målsättningar och prioriteringar i den regionala utvecklingsstrategin är en av inriktningarna i Region Gotlands översiktsplan att Gotland ska ställa om till ett hållbart och robust energisystem baserat på förnybar energi.

Redan i dagsläget producerar vindkraften på Gotland ungefär 436 GWh el, vilket motsvarar knappt hälften av dagens elanvändning på 1 TWh. Det finns bedömt goda förutsättningar för en ökad lokal och regional energiutvinning då Gotland har hög solinstrålning och goda vindförhållanden. Förutom goda förutsättningar för utvinning av förnybar energi, finns det på Gotland även ett starkt entreprenörskap och engagerade medborgare och organisationer som både producerar och säljer el. Lokal förankring är en grundförutsättning för omställningen av energisystemet på Gotland.

I Genomförandeprogrammet för klimat, energi och miljö, fastställd av regionfullmäktige 2022, anges målsättningen för år 2027 att Gotland har klarat ett förnybarhetsmål för energi som innebär:

- 1000 MW ny vindkraft på Gotland, varav 150 MW i drift, övriga effektmängden tillståndsgiven eller i byggfas,
- Minst 150 MW ny solel,
- Minst 80 GWh ny biogas,
- Minst en anläggning etablerad för vätgasproduktion,
- Skogsbruks- och sågverksrester bidrar med 500 GWh bioenergi per år

I rapporten Nationell strategi för en hållbar vindkraftsutbyggnad (ER2021:2) anges en beräkning för utbyggnadsbehovet av vindkraft på Gotland, med utgångspunkt i att kunna uppnå en energiutvinning på 1 TWh årligen.

Mot denna bakgrund anger översiktsplanen riktlinjer för etablering av biogasproduktion och solenergianläggningar samt pekar ut betydande mark- och vattenområden för etablering av vindkraft. Ytorna som pekas ut i översiktsplanen för etablering av vindkraft är större än vad som krävs för att möta målsättningen om 1000 MW installerad effekt. Vindkraftsanläggningar med en sammanlagd installerad effekt på 1000 MW skulle kunna bidra med 2 till 3,5 TWh elproduktion årligen, beroende på beräknad kapacitetsfaktor (20-40 procent). Därmed är bedömningen att det finns möjligheter till andra energikällor på Gotland för att möta energibehovet än etablering av kärnkraftsanläggningar.

### **Gotlands geologi och geohydrologi**

Gotland utgör en hydrogeologisk särart, med jordtäcken som oftast är tunna och berggrunden utgörs huvudsakligen av uppsprucken kalksten. Här finns det heller inte några större vattenförande jordlager som till exempel rullstensåsar. Transporten av vatten i kalkberggrunden sker endast i sprickor som vanligtvis är mycket små. Det gör att små mängder vatten kan transporteras långa sträckor på kort tid.

De generella förutsättningarna i övriga Sverige med urberg och tjocka jordtäcken innebär, i jämförelse med Gotland, en mindre sårbarhet vad gäller föroreningsrisker. Där kan det ta flera år för ytvatten att nå grundvattnet,

medan det på Gotland, med dess säregna förutsättningar, kan handla om minuter och timmar. Större vattenhållande avlagringar i form av till exempel rullstensåsar saknas nästan helt. Kalkberggrundens magasinerande förmåga är låg, förutom i enstaka sprickrika så kallade karstområden. Detta gör att skyddet mot föroreningar över lag är svagt på Gotland. Förvaltningen anser att en lokalisering av kärnteknisk anläggning på Gotland därmed ställer mycket långtgående krav för att inte riskera grundvattentillgången på Gotland och att andra delar av landet med bättre geologiska och geohydrologiska förutsättningar är mer lämpliga för en sådan etablering.

### **Beredskap och det geopolitiska omvärldsläget**

Region Gotland Räddningstjänst har principiellt inget att erinra mot förslaget.

Förslaget bör dock föregås av en statlig utredning där Lagen om skydd mot olyckor LSO 2003:778 och dess förordning 2003:789 ses över med tanke på eventuella förändringar. Förslaget om nyetablerad kärnkraft kan komma att ställa nya krav på beredskap, förmåga och kompetens lokalt inom området vilket ytterligare behöver belysas i utredningen.

Erfarenhetsmässigt lägger försvarsintressen stora begränsningar kring vilka energianläggningar som kan tillkomma på Gotland. De geopolitiska förutsättningarna för etablering av kärnteknisk verksamhet på Gotland bör noga övervägas.

### **Miljöfarlig verksamhet**

Lokaliseringsprincipen blir avgörande vid eventuell etablering även av mindre kärnkraftverk på Gotland. Relevanta skyddsavstånd till bostäder och platser där människor uppehåller sig blir mycket viktigt och även om Gotland är en glesbygdskommun är bebyggelsen spridd längs stora delar av kusten.

Sammantaget föreslås att förslaget avstyrks och att bestämmelsen i 4 kap. 4 § MB såvitt avser de utpekade områdena på Gotland ska bibehållas i nuvarande avfattning.

### **Ärendets behandling under mötet**

Ordförande ställer proposition på regionstyrelseförvaltningens förslag och finner att det bifalls.

### **Beslutsunderlag**

Remiss av promemorian Ny kärnkraft i Sverige – flera möjliga platser vid kusten, inkom 2025-10-07

Samhällsbyggnadsförvaltningens tjänsteskrivelse 2025-11-11

Region Gotlands yttrande 2025-12-08

**Skickas till**

Klimat- och näringslivsdepartementet med kopia till  
[kn.me.remissvar@regeringskansliet](mailto:kn.me.remissvar@regeringskansliet). Ange diarienummer KN2025/01872



## RS § 539

## Yttrande. Mark- och miljööverdomstolens prövning av Nordkalks AB:s tillstånd. Lärbro St Vikers 1:94

Ärendenummer: RS 2022/1816

### Regionstyrelsens beslut

- Ärendet återremitteras.

### *Jäv*

Lina Runander (M) anmäler jäv och deltar inte i ärendets behandling.

*Paragrafen justeras omedelbart.*

---

### Sammanfattning

Mark- och miljödomstolen fattade i december 2024 beslut om att lämna Nordkalk AB tillstånd till fortsatt och utökad täktverksamhet inom fastigheten Lärbro Stora Vikers 1:94. Region Gotland överklagade domen eftersom domstolen valt att inte beakta regionens yrkande om att bolaget skulle ges ansvar för framtida vattenbrist vid enskilda brunnar inom och utanför påverkansområdet.

I ett senare yttrande som Region Gotland lämnade till domstolen 1 oktober 2025 valde regionen att justera yrkandet till att endast omfatta privata brunnar inom det utpekade påverkansområdet, detta med hänvisning till ett ställningstagande vid prövningen av Heidelberg Materials täktverksamhet i Slite. Detta yttrande återfinns i domstolens aktbilagor 68-69.

Nordkalk har nu yttrat sig till domstolen och bemött del av inkomna överklaganden, dock ej Region Gotlands yttrande från 1 oktober. Mark- och miljööverdomstolen har upprättat en tidsplan, aktbilaga 76, för den fortsatta handläggningen av målet och här framgår att domstolen förelägger klagande i målet, inklusive Region Gotland, att yttra sig över Nordkalks yttrande och kompletteringar (aktbilagorna 61-65) senast 19 december.

Regionstyrelseförvaltningen gör bedömningen Region Gotland inte har några synpunkter på Nordkalks yttrande och kompletteringar, eftersom innehållet inte behandlar det villkor som Region Gotland överklagat.

Domstolen förelägger i upprättad tidsplan Nordkalk att yttra sig över kvarstående motparters yttranden, däribland Region Gotlands, senast 2 februari 2026. Region Gotland kommer därefter att ges tillfälle till att yttra sig senast vid huvudförhandlingen.

Upprättad tidsplan fastställer datum för kommande huvudförhandling till 21-23 april 2026.

### **Bedömning**

Regionstyrelseförvaltningens bedömning är att Region Gotland i detta skede inte har några synpunkter på Nordkalks yttranden och kompletteringar. Detta motiveras med att Nordkalk ännu inte yttrat sig över Region Gotlands senaste yttrande från den 1 oktober. Bolaget har dock förelagts av domstolen att göra detta senast 2 februari 2026.

Region Gotlands juridiska ombud Karin Hernvall har författat ett kort yttrande att inges till domstolen.

Regionstyrelseförvaltningen föreslår att regionstyrelsen beslutar att godkänna och anta bilagt yttrande för ingivande till domstolen. Yttrandet ska vara domstolen tillhandla senast 19 december.

### **Ärendets behandling under mötet**

Lina Runander (M) anmäler jäv och deltar inte i ärendets behandling.

Saga Carlgren (V) yrkar i första hand att ärendet återremitteras för att få ytterligare underlag för bedömning. I detta instämmer Maya Arfvidson (MP) och Eva Ahlin (C).

I andra hand avstår Saga Carlgren (V) från att delta i beslutet.

Ordförande ställer proposition på om ärendet ska avgöras idag eller återremitteras och finner att ärendet återremitteras.

### **Beslutsunderlag**

Mark- och miljödomstolens tidsplan och föreläggande om yttrande, daterad 2025-11-27

Region Gotlands yttrande, Karin Hernvall Advokatfirman Åberg & Co, daterat 2025-12-01

Regionstyrelseförvaltningens tjänsteskrivelse 2025-12-01

### **Skickas till**

Tekniska nämnden

Miljö- och byggnämnden